

ГАРАНТИЙНЫЙ ТАЛОН

ЭЛЕКТРОНАГРЕВАТЕЛЬ ДЛЯ ЭЛЕКТРИЧЕСКИХ ПОЛОТЕНЦЕСУШИТЕЛЕЙ

Модель	_____	
Серийный номер	_____	
Продавец	_____	
Подпись продавца	Дата продажи	_____
Подпись покупателя	_____ М.П.	

При приобретении электронагревателя (ТЭНа) Покупатель проверяет комплектность и целостность изделия. Особое внимание следует обратить на корпус панели управления и провод. В случае обнаружения каких-либо недостатков, необходимо проинформировать о них Продавца. В противном случае считается, что Продавец передал товар без дефектов. Гарантийный период эксплуатации изделия составляет 12 месяцев с даты покупки, но не более 36 месяцев с даты изготовления. Гарантийный ремонт проводится в специализированных сервис-центрах (см. приложение "Сеть сервисных центров"). Основанием для предъявления гарантийных претензий является заполненный гарантийный талон, а также документ подтверждающий продажу. При отсутствии одного из вышеупомянутых документов сервисный центр в праве отказать от гарантийных претензий. Гарантия не распространяется на неисправности, возникшие в результате: неправильного (не соответствующего инструкции) монтажа/демонтажа или использования; эксплуатации ТЭНа в условиях, не соответствующих его предназначению; действий лиц, не имеющих разрешения на проведения работ; повреждений, возникших по вине Покупателя после получения товара от Продавца. Сервисный центр обязуется произвести гарантийный ремонт изделия в течении 14 рабочих дней с момента получения неисправного устройства. Если ремонт устройства окажется невозможным, Покупателю предоставляется взамен новый, полноценно действующий экземпляр, с идентичными характеристиками.

ВНИМАНИЕ! Перед установкой и началом эксплуатации устройства внимательно ознакомьтесь с содержанием настоящего руководства и гарантийных обязательств. Они содержат необходимую техническую информацию о приобретенном Вами продукте. Их соблюдение позволит Вам использовать приобретенное изделие с максимальной пользой.

1. ИНСТРУКЦИЯ ПО БЕЗОПАСНОСТИ

- 1.1. Не используйте электронагреватель (ТЭН), если он поврежден.
 - 1.2. Ни при каких условиях не вскрывайте корпус устройства.
 - 1.3. Проверьте, отвечают ли параметры входящего напряжения требованиям, указанным на устройстве. Электронагреватель (ТЭН) должен быть смонтирован и подключен согласно указанным в руководстве требованиям производителя.
 - 1.4. Регулярно проверяйте состояние электропровода, на предмет появления на нем повреждений. При повреждении провода обратитесь в компанию, где было приобретено устройство или специализированный сервисный центр.
 - 1.5. Всегда заземляйте устройство (используйте розетку с заземлением).
 - 1.6. Электронагреватель предназначен для работы в жидкой среде. Допускается работа электронагревателя вне жидкой среды - не более 5 секунд. Не дотрагивайтесь к металлическим элементам - это грозит ожогом. Не допускайте, чтобы кабель прикасался к разогретому нагревающему элементу.
 - 1.7. Электронагреватель предназначен для бытового использования в радиаторе, наполненном теплоносителем, рекомендованным производителем.
 - 1.8. При монтаже радиатора, электронагреватель должен быть отключен от сети.
 - 1.9. В электрическом радиаторе необходимо оставить воздушную подушку соответствующего объема (смотри главу Монтаж).
 - 1.10. Рабочее давление в радиаторе не должно превышать 10 атм. Превышение давления, может привести к повреждению электронагревателя, что создаст угрозу Вашему здоровью, жизни или имуществу.
 - 1.11. Не допускайте попадания воды или других жидкостей на корпус устройства.
 - 1.12. Не прикасайтесь к устройству влажными или мокрыми руками, находясь босиком на полу или касаясь одновременно других элементов ванной комнаты.
 - 1.13. Не допускайте к использованию устройства детей или людей с психическими расстройствами.
- #### 2. ОПИСАНИЕ И ТЕХНИЧЕСКИЕ ХАРАКТЕРИСТИКИ
- 2.1. Общий вид электронагревателя (ТЭНа) представлен на рис. 1:
1 - нагревающий элемент; 2 - уплотнительное кольцо; 3 - головка под ключ;
4 - шкала нагрева со светодиодами или 5 - цифровой дисплей;
6 - кнопки увеличения (+) и уменьшения (-) температуры нагрева;
7 - кнопка выключения/выключения; 8 - кнопка включения/выключения/таймер.

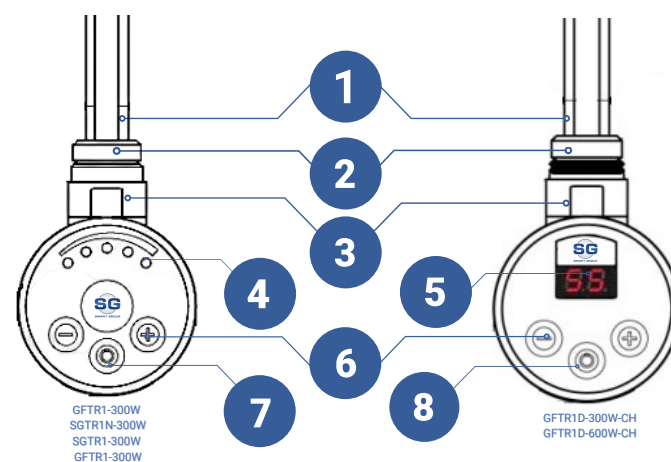


Рис. 1

3. УСТАНОВКА ЭЛЕКТРОНАГРЕВАТЕЛЯ

- 3.1. Во время установки в коллектор электронагреватель должен быть отключен от сети.
- 3.2. В процессе эксплуатации электронагреватель должен располагаться в вертикальном положении. Не разрешается установка электронагревателя в горизонтальном или в перевернутом положении (см. рис. 2).
- 3.3. Вкрутите электронагреватель в коллектор с помощью гаечного ключа до момента прикасания уплотнительного кольца к коллектору (рис. 3). Кольцо позволяет сделать дополнительный оборот электронагревателя ключом для установки лицевой стороной вперед и гарантирует герметичность соединения. **ВНИМАНИЕ!** Не разрешается вкручивать/выкручивать электронагреватель за корпус, т.к. это приведет к его повреждению.

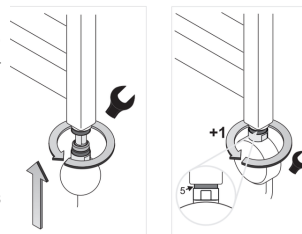
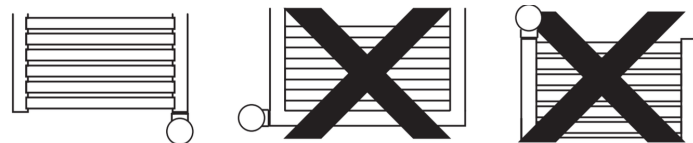


Рис. 3



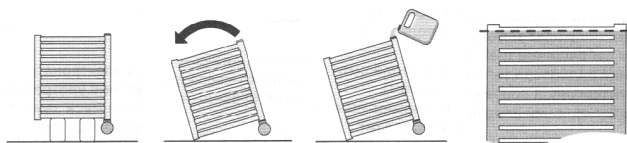
2.2. Технические характеристики электронагревателей.

Модель электронагревателя	GFTR1-300W SGTR1N-300W SGTR1-300W GFTR1-300W	GFTR1D-300W-CH GFTR1D-600W-CH
Напряжение электросети	230В / 50Гц	230В / 50Гц
Мощность*	300 Вт	600 Вт
Диапазон регулировки t°C	30° - 60°C	30° - 60°C
Класс электрозащиты	1	1
Степень пыле- и водонепроницаемости	IP 54	IP 54
Резьбовое соединение	G 1/2"	G 1/2"
Режим работы	Нагрев/режим. работы/антифриз	

4. МОНТАЖ ПОЛОТЕНЦЕСУШИТЕЛЯ

- 4.1. В электрическом полотенцесушителе разрешается использовать теплоноситель, рекомендованный изготовителем.
- 4.2. При эксплуатации электронагревателя не разрешается подключение полотенцесушителя к системе центрального отопления.
- 4.3. Запрещается наполнение радиатора жидкостью, температура которой превышает 65°C.
- 4.4. Чрезмерное наполнение полотенцесушителя теплоносителем может привести к превышению давления и стать причиной повреждения полотенцесушителя или электронагревателя. При самостоятельном

Рис. 4



ном наполнении радиатора жидкостью следует строго соблюдать требования по заправке полотенцесушителей (рис. 4)

4.5 Наклоните полотенцесушитель так, чтобы отверстие служащее для наполнения, находилось в самом высоком месте. Не ставьте полотенцесушитель на панель управления или на контакты нагревательного элемента! Наполните полотенцесушитель теплоносителем.

4.6. Поставьте полотенцесушитель прямо и проверьте уровень залитой жидкости.

4.7. Убедитесь в том, что электронагреватель герметически прикручен.

4.8. Подключите устройство к электросети и включите электронагреватель (верхнее отверстие остается открытым!). Для наполнения полотенцесушителя можно использовать разогретый теплоноситель, температура которого не превышает 65 °С. В таком случае наполните полотенцесушитель до полна, поставьте вертикально и включите электронагреватель.

4.9. Включите элетронагрветель на максимальную мощность и следите за повышающимся уровнем теплоносителя. Избытка теплоносителя может выливаться через верхнее отверстие. Удалите вытекающий теплоноситель, чтобы не опустить залива панели управления.

4.10. После того, как перестанет увеличиваться объем теплоносителя, следует подождать 5 минут, после чего следует выключиться электронагреватель и отключить его от электросети.

4.11. Пока радиатор нагрет, отлейте с него небольшое количество теплоносителя - до уровня половины последней трубки.

4.12. Закройте верхнее отверстие радиатора предназначенной пробкой и закрепите его на стену при помощи кронштейнов.

4.13. Подключите электронагреватель к сети. Полотенцесушитель готов к использованию.

5. ЭКСПЛУАТАЦИЯ

5.1. Подключите устройство к сети, включите его нажатием и удержанием кнопки (7). В этих моделях пять уровней нагрева от 30 до 60 °С. От момента выбора режима, до момента, пока ТЭН не нагреется до необходимой температуры будут мигать диоды. Они сигнализируют о том, что проходят очередные этапы нагрева ТЭН'а. Как только теплоноситель остывает на

один уровень температуры установленного режима, начинает мигать диод, сигнализирующий о том, что ТЭН опять перешел в режим нагрева.

5.2. Для увеличения температуры нажмите кнопку (+) один или несколько раз. Соответствующее количество светодиодов начнет мигать. Уровень запрограммированной температуры указывает последний мигающий светодиод, а уровень актуальной температуры указывает последний светящийся светодиод, светящийся непрерывно. В связи с увеличением температуры устройства, светодиоды будут последовательно начинать светить непрерывно.

5.3. для снижения температуры нажмите кнопку (-) один или несколько раз. Соответствующее количество светодиодов начнет мигать. Уровень запрограммированной температуры указывает последний светящийся светодиод, а уровень актуальной температуры указывает последний светящийся светодиод. В связи со снижением температуры устройства, светодиоды будут последовательно гаснуть.

5.4. Функция антифриз (защита от замерзания): если электронагреватель выключен в сеть, а температура около датчика понизится до уровня ниже 6°С, то для защиты от замерзания теплоносителя в полотенцесушителе, электронагреватель включится автоматически. Включение функции АНТИФРИЗ сигнализирует миганием среднего светодиода. Кнопками (+) или (-) установите необходимую температуру в диапазоне от 30° до 60 °С.

5.5. Возможные неисправности и причины их устранения:

ПРОБЛЕМА: электронагреватель подключен к сети, не светится ни один светодиод. **ВОЗМОЖНАЯ ПРИЧИНА:** проблема с подключением. **РЕШЕНИЕ:** проверьте подключение кабеля, вилку и розетку.

ПРОБЛЕМА: электронагреватель не греет, поочередно мигают крайние светодиоды. **ВОЗМОЖНАЯ ПРИЧИНА(1):** произошло повреждение датчика температуры. **РЕШЕНИЕ:** отключите устройство от сети, подождите пока полностью остынет, после чего подключите еще раз. **ВОЗМОЖНАЯ ПРИЧИНА(2):** произошел перегрев. **РЕШЕНИЕ:** проверьте наличие правильно залитого теплоносителя в полотенцесушителе.

ПРОБЛЕМА: электронагреватель греет, не смотря на то, что кнопка выключения выключена. **ВОЗМОЖНАЯ ПРИЧИНА:** повреждение электроники. **РЕШЕНИЕ:** отключите устройство от сети, подождите пока полностью остынет, после чего подключите еще раз.

В случае, если ничего не изменится, свяжитесь с Продавцом или Сервисным центром.

5. ОБСЛУЖИВАНИЕ И УХОД

6.1. При соблюдении правил установки, монтажа и использования, электронагреватель не требует дополнительного обслуживания.

6.2. Перед очисткой корпуса необходимо отключить вилку электронагревателя от электрики.

6.3. Протирать корпус ТЭНа следует мягкой сухой, либо влажной тканью. Допускается использование небольшого количества химических средств, в составе которых отсутствуют растворители и абразивы.

7. АВАРИЙНЫЕ СИТУАЦИИ

7.1. Причиной аварии может послужить: повреждение датчика температуры, повреждение нагревательного элемента, либо перегрев предохранителя.

7.2. Чтобы вернуть электронагреватель к нормальной работе, необходимо произвести следующие действия: проверьте уровень теплоносителя в радиаторе (если уровень снизился - долейте теплоноситель), выключите ИЭН нажатием кнопки (7) / (8) (провод с вилкой в это время должен быть подключен к сети, подождите около 30 минут, пока радиатор остынет, наблюдая одновременно, работает ли в это время ТЭН. Если ТЭН, не смотря на выключение, продолжает работать, то это означает его выход из строя, если электронагреватель в это время не работал, включите его снова нажатием кнопки (7) / (8), если ТЭН и далее не работает в аварийном режиме, то это означает его выход из строя.

7.3. В случае выявления указанных выше ситуаций или каких-либо других признаков нарушения нормальной работы ТЭНа, немедленно отключите устройство от электричества и свяжитесь с Сервисным центром.

8. УТИЛИЗАЦИЯ ЭЛЕКТРОНАГРЕВАТЕЛЯ

8.1. По истечении периода эксплуатации нельзя утилизировать электронагреватель вместе с бытовым мусором. ТЭН необходимо сдать в пункт сбора и переработки электрических устройств и электроники.

SMART
Sanitary & Plumbing products

SG
SMART GROUP

ЭЛЕКТРОНАГРЕВАТЕЛЬ
ДЛЯ ЭЛЕКТРИЧЕСКИХ
ПОЛОТЕНЦЕСУШИТЕЛЕЙ

РУКОВОДСТВО ПО ЭСПЛУАТАЦИИ



SGTR1N-300W
SGTR1-300W
GFTR1-300W
GFTR1D-300W-CH
GFTR1D-600W-CH